



K zeleni blíže

Z města ven, blíže čistšímu vzduchu, vodě, zdravějším životním procesům, do přírody – to je výrazná tendence části populace stresované civilizací. Navštívili jsme komfortní dům, postavený v malé vesnici.

Text a foto: Pavel Ryděl

Tříčlenná rodina má trvalé bydliště ve městě. Snaha dopřát malému dítěti zdravější prostředí byla u zrodu myšlenky pořídit si sezonní bydliště na venkově. V nádherné zvlněné krajině si našli stavební místo na okraji malé obce, která není od města příliš vzdálená a má velmi dobré silniční spojení. K nezanedbatelným přednostem lokality patří také nepřliš vzdálené golfové hřiště.

POHODLÍ BEZ BARIÉR

Základní záměr byl postavit pohodlný dům, přívětivý k dospělým i dětem, poskytující veškerý komfort. Tomu odpovídá koncept jednopodlažního stavení bez jakéhokoli stupňovitěho členění podlahové plochy. Dům příjemný pro život rodiny i pro společenská setkání s přáteli. Ačkoli investor neměl potřebu stavět dům pro své trvalé bydlení, je zřejmé, že po všech stránkách plně vybavený dům je k trvalému obývání kdykoli připravený. S rámcovou představou se investor obrátil na své-

ho známého architekta. Autorem projektu se tak stal architekt Aleš Kletenský. Spolu s obecnou charakteristikou zadal investor počet místností. Požadoval pohodlný obytný prostor s navazující kuchyní, ložnici, dětskou ložnici, hostinský pokoj, pro každou ložnici samostatnou koupelnu, a pracovnu. Z několika zpracovaných studií vzešel definitivní návrh domu. Pozemek byl nezasíťovaný, nejprve bylo potřeba přivést vodu z obecního vodovodu a elektrickou přípojku. Dosažitelný příkon byl limitovaný, ale podle původních propočtů by měl dostačovat. V důsledku požadovaného venkovního vyhřívání bazénu bylo nutné nejprve postavit trafostanici. V obci není kanalizace, pro dům se budovala vlastní jímka.

S OHLEDEM K PROSTŘEDÍ

Protáhlý tvar stavební parcely do značné míry předurčil kompozici domu. I když se některé okolnosti měnily ještě v průběhu projektových prací, například přístup k domu se od severní



V obývacím pokoji navrhl architekt snížený pohled se světelnou rampou a zapuštěnými bodovými světly

strany přemístil k západu, architekt se zhostil svého úkolu způsobem optimálním v rámci daných limitů. Do venkovského prostředí umístil přízemní stavení zakryté valbovou střechou z pálených tašek. Dispozičně bohatě strukturovaný objekt je zvenčí souměrně členěný na centrální blok se dvěma vyběhajícími křídly. Ve střední části jsou umístěny společné a společenské prostory, pravé křídlo s ložnicemi je vyhrazeno klidu a soukromí. Za skleněnou stěnou levého křídla se ukrývá prostorná krytá terasa, zimní zahrada a garáž. Všechny obytné místnosti s výjimkou hostinského pokoje jsou umístěny při jižní stěně s výhledem přes vlastní zahradu do údolí. Možnost kochat se neobyčejně krásným výhledem přímo od jídelního stolu je zvýrazněna proskleným tělesem, podobným zimní za-

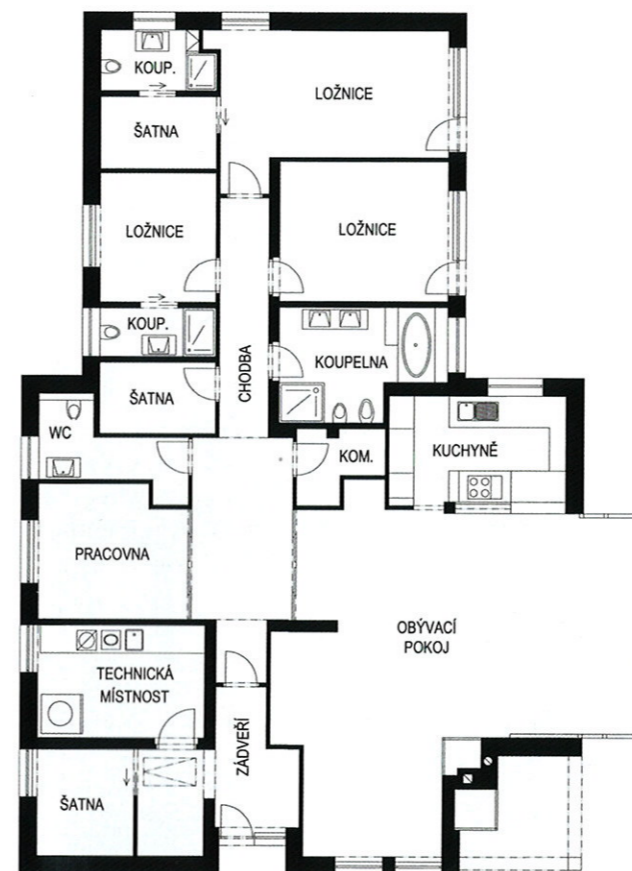
hradě, vysunutým ze středního traktu. V podkroví nad střední částí je technická místnost s tepelným čerpadlem vzduch-voda a kotlem. Jinak je půdní prostor využitelný ke skladování sezónních věcí, jako vzduchový polštář podporuje příjemnou tepelnou pohodu v domě, tak jako ve starých chalupách.

DŮRAZ NA KVALITU

Po zpracování prováděcího projektu se investor rozhodl pro realizaci s generálním dodavatelem, protože stavbu s jediným partnerem považoval za nejspolehlivější, přinášející stavebníkovi nejméně starostí. Po posouzení nabídek si jako generálního dodavatele vybral společnost IM-STAV. Stavba klasickou technologií z keramických tvárnic probíhala bez problémů

ZÁKLADNÍ ÚDAJE

Autor	Ing. arch. Aleš Kletenský, atelier.atd@volny.cz
Projektant	ATELIER A.T.D., s.r.o.
Dodavatel	IM-stav Praha s.r.o., info@im-stav.cz
Plocha pozemku	2308 m ²
Zastavěná plocha	346 m ²
Užitná plocha	270 m ²
Konstrukční systém	zdivo POROTHERM
Střešní krytina	keramické tašky
Fasáda	zateplená, tenkovrstvá omítka
Okna	dřevěný profil euro, vnější kovové rolety
Vnitřní dveře	dýha ořech, výška 2,25 m
Podlahy	velkoformátová keramická dlažba
Vytápění	tepelné čerpadlo vzduch-voda, elektrokotel, podlahové topení, fancoily, radiátory, 2 krby
Ostatní	vyhřívavý bazén DESJOYAUX s odsuvným krytem



KOMERČNÍ PREZENTACE

Wienerberger
Building Value

POROTHERM DŮM
...hotová věc



Jste-li rozhodnutí postavit si dům, není nic snazšího než se obrátit přímo na nás a využít výhod programu POROTHERM DŮM. Zajistíme vám totiž stavbu vašeho domu na klíč včetně nadstandardních doplňkových služeb. Neváhejte, oslovte nás a jediné, o co se budete muset starat, bude výběr nábytku do nového domu.

www.porothermdum.cz
zákaznická linka: 844 111 123

**POROTHERM
DŮM
Wienerberger**

BRAMAC BQT ISOVER GSERVIS

SCHIEDEL RAKO fischer ALULUX

KOLIK TO STOJÍ

Skutečná cena tohoto domu není redakci známa. Ta samozřejmě závisí na konkrétních dodavatelích, detailech provedení a vybavení. Redakce nabízí odborný odhad nákladů na výstavbu vycházející z dostupných informací o tomto domě a databáze objektů s podobnou technologií. **Odhad ceny domu včetně zpevněných ploch a bazénu: 11,5 milionu Kč.**

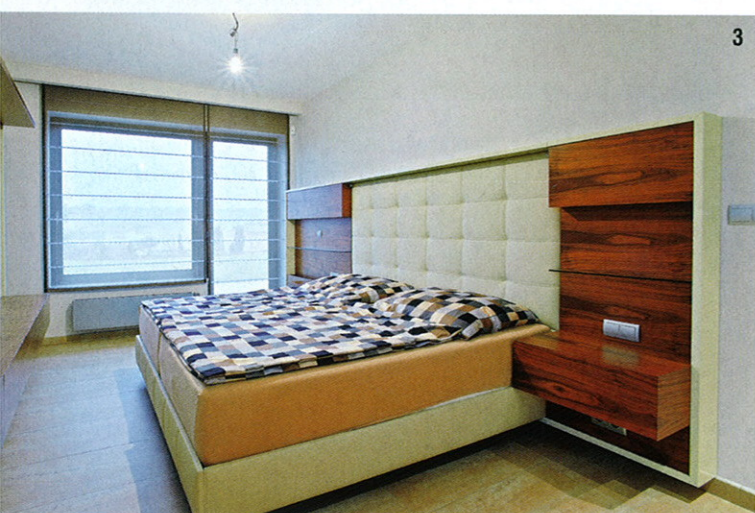


Na pracovní desky v kuchyni vybrali černou žulu. Při jedné stěně jsou sdružené výkonné spotřebiče nejvyšší jakosti.

Velký jídelní stůl má desku z černého umělého kamene. Více o jídelně v zimní zahradě čtěte v rubrice Inspirujte se na straně 96.



- 1 Po betonové zámkové dlažbě se přijede až ke garáži
- 2 V koupelnách se doplňují teplé odstíny keramiky a ořechového nábytku
- 3 Z teple laděné ložnice lze vyjít přímo do zahrady
- 4 Tepelné čerpadlo vzduch–voda a zásobníky teplé vody jsou umístěny v podkrovní místnosti



svižným tempem. Zvláštní péči věnovali stavbaři přechodům mezi hliníkovou konstrukcí zimní zahrady a zdívkem, napojení izolací, aby nikde nevznikly tepelné mosty. Investor spolu s architektem Kletenským kladli důraz na každý detail, aby všechno bylo provedeno perfektně. Řemeslníci odvedli kvalitní, čistou práci. Všechny plochy jsou dokonale rovinné a hladké, jako by byly strojně obráběné. Vlastní pracovníci firmy IM-stav rovněž nainstalovali a uvedli do provozu tepelné čerpadlo i kompletní podlahový topný systém. V domě je rozsáhlá elektroinstalace, se kterou souvisí zabezpečovací zařízení s kamerovým systémem a paprskovými bránami kolem domu, do všech místností je rozvedené ozvučení. Kolem domu jsou zpevněné chodníčky a do jedné roviny srovnaná část zahrady. Chvilce odpočinku zpříjemní bazén s vyhřívanou vodou. Kromě uzavřené garáže včleněné do budovy stojí u příjezdové cesty zastřešené stání pro tři vozy. Stavba domu trvala necelý rok. Dešťová voda se střechy se svádí do nádrže, z níž automatický systém zavlažuje zahradu.

Díky zodpovědné a kvalitní práci všech zúčastněných vznikl bezbariérový, komfortní a velmi pohodlný dům, dobře využitelný jak pro oddych či setkávání s přáteli, tak pro trvalé bydlení. ■

JINÝ ÚHEL POHLEDU



Jako hlavní znak tohoto domu vidím velkorysost a důraz na kvalitu. Dobrý koncept domu je zásadně ovlivněn jasným záměrem stavebníka. Zde je kladen důraz na pohodlí a propojení s přírodním prostředím. Oba požadavky architekt splnil dokonale. Jednopodlažní dům s dipozicí velmi dobře uspořádanou, kde všechny

obytné místnosti jsou obráceny na osluněnou stranu a do zahrady, je jediným logickým řešením. Dům je dost velký, to však je do určité míry potlačeno členitostí půdorysu. Důležité však je, že architektura domu není okázalá, nepoužívá zbytečné zdobné prvky. Exteriér domu je v podstatě velmi jednoduše ztvárněn. Díky tomu dům působí příjemně. Totéž se dá říci o interiérech. Zde je patrný důraz na jednoduchý moderní styl a na kvalitní detail.

Jediné, co při pohledu na dům působí rušivě, je komínové těleso, jehož mohutnost je daň za umístění krbu u obvodové stěny. V konfliktu – funkce x estetika vyhrála funkce, což jí asi nelze mít za zlé.

Ing. arch. Jitka Paroubková
www.k1arch.cz