



Ve velkém stylu

Život v předchozím tradičně vypadajícím domě majitele poučil. Napodruhé už věděli, co vynechat a co si dopřát. Jejich zkušenosti částečně ovlivnily vzhled i funkci nové prostorné budovy, v níž jim nic nechybí.

PATROVÝ DŮM s elegantní hladkou fasádou, velkými prosklenými plochami a terasami nezapře inspiraci funkcionalistickou architekturou. Zahrada s vyváženým mixem nízké i vzrostlé zeleně, ve které nechybí vodní plocha ani dominantní kamenné solitéry (VODNÍ KRÁLOVSTVÍ), má kouzlo ve dne i v noci. Pod návrhem a realizací zahrady je podepsána firma ZAHRADNÍ A PARKOVÁ SPOLEČNOST





» Patrový a podsklepený dům rozhodně nebyl levnou záležitostí. Cenu zvýšilo použití nejmodernějších technologií potřebných k udržení bezproblémovému provozu vnitřního bazénu, zahradního jezírka, mořského akvária či například terária

» Majitelé nešetřili financemi ani na pořízení jedinečného schodiště ze tří vrstev bezpečnostního skla, k němuž dokonale ladí skleněné posuvné a otočné dveře

» Cenově náročnějšími a hodně zastoupenými materiály v domě jsou velkoformátová dlažba, přírodní žula, obklad stěny v obývacím pokoji okolo akvária z pásků štípaného mramoru

» Pořízení tepelného čerpadla bylo poměrně velkou investicí, která ovšem časem zajistí energeticky i finančně méně náročný provoz domu

VELKÁ SCHODIŠŤOVÁ HALA

je malou uměleckou galerií.

Autorem plastik a obrazů z cyklu ART DECO je Libor Lípa, obří stojací hodiny navrhl architekt JAROSLAV ŠUSTA. Terárium s krajtou královskou vybavila dekoracemi ING. ZUZANA ZUŠČÁKOVÁ.

Schodiště ze tří vrstev bezpečnostního skla a prosklené dveře dodala firma VV SKLO. Pro obklad hlavní stěny vybral architekt KOUŘIM plech CORTEN



S vítcí dům pod ocelově modrou oblohou po setmění působí tajemným cizokrajním kouzlem. Jen těžko lze proto uvěřit, že nepřehlédnutelná exkluzivní stavba s vonící zahradou a několika siluetami borovic neleží na břehu moře. Svoji atraktivitu neztrácí ani ve dne, ovšem okolní zástavba neomylně prozrazuje tuzemskou destinaci. Obec na jižním okraji Prahy si manželé František a Kateřina před lety vybrali pro bydlení hned z více důvodů. Dnes investory vyhledávaná lokalita neztratila klidnou venkovskou atmosféru, je tu hodně zeleně, přesto nechybí moderní zázemí a služby. Kateřina tu navíc žila od dětství a po několika letech strávených v centru uvítala možnost návratu.

Pohodlný pro každého

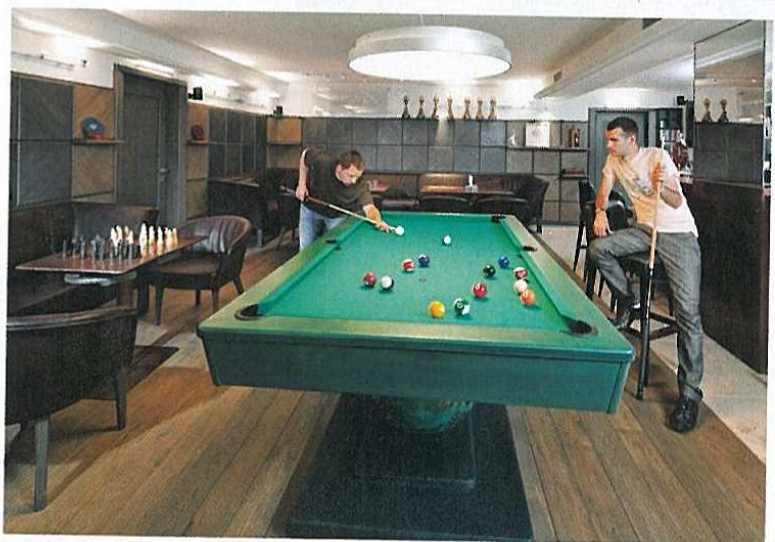
„Přáli jsme si moderní, vzdušný a vzhledem k pětičlenné rodině přiměřený dům, v němž by každý měl soukromí. Po zkušenostech z předšlého domova jsme víceméně věděli, co chceme. Jednou z priorit byly úložné prostory, kterých se nám dřív nedostávalo. Dalším požadavkem bylo oddělení obytné části od relaxační. Manžel toužil po bazénu, já po terasách a krásné zahradní úpravě. Společným přáním byla velká okna s výhledem do zahrady,“ vzpomíná Kateřina.

Oba pracovně značně vytížení partneři věděli, že stavba třípodlažního a špičkovou technologií „nadupaného“ domu nebude jednoduchá a že musejí spolupracovat s kvalitními odborníky. „Uspořádali jsme neformální výběrové řízení na hlavního dodavatele stavby, zvítězila firma IM-Stav Praha. Podle osobní zkušenosti s kvalitou prací a přístupem ke klientovi nám ji doporučil i zpěvák Michal David,“ uvádějí manželé. Autorem myšlenky neofunkcionalistické fasády i projektu domu je architekt Petr Gronwaldt z kanceláře API. Dodavatelem technologie byla především firma LS servis CZ, časově i technicky náročnou péči o hotový dům převzala firma MBC servis. →

NAHOŘE První dojem při vstupu do domu je perfektní – zádveří s velkoformátovou dlažbou IRIS, skleněnou stěnou (GLAVIT) a pohovkou vyrobenou podle návrhu architekta ŠUSTY

UPROSTŘED Vnitřní bazén včetně veškeré technologie dodala firma SPORTAKCENT

DOLE Společenská místnost v suterénu je oblíbeným místem pro setkávání s přáteli. Autorem interiéru, v němž převládají kůže, kov a dřevo, je architekt JAROSLAV ŠUSTA





NAHOŘE Kuchyň do L s barovým sezením vyrobili v TRUHLÁŘSTVÍ JANSÁ-JIČÍN

UPROSTŘED Akvárium v jídelně nahrazuje obraz. Stěna je obložena pásky přírodního mramoru (KAMENICTVÍ FOIT), stůl a židle jsou od firmy COLOSSEUM

DOLE Pohled na krásy mořské flory a fauny je fascinující (MOŘSKÉ AKVÁRIUM)



Vnitřní dialog

O návrh podoby přízemí a patra se postaral architekt Luboš Kouřim, atraktivní prostředí klubu v suterénu je dílem akademického architekta Jaroslava Šusty. Konečnému řešení interiéru, které úměrně architektuře domu mělo vyznít moderně, jednoduše a nemělo postrádat funkčnost, věnovala hodně času i majitelka. „Manžel si vzal na starost přípravu zahrady, účastnil se schůzek, nicméně dal mi značný prostor k sebe-realizaci,“ vysvětluje Kateřina.

Přestože uvnitř není nouze o tradiční ušlechtilé, ale na první pohled chladné sklo a kov, bylo jasné, že oblíbené materiály bude nutné něčím oteplit. Výsledkem úzkého dialogu s architekty je zabydlená atmosféra, v níž se vyplatila kombinace s masivním dřevem, obkladem z přírodního kamene či například teplým rezavým odstínem plechu Corten.

Moře exotiky i umění

Je příjemné mít přírodu i doma, nejlépe cizokrajnou. Kompozice akvária na stěně mezi obývacím pokojem a místností s bazénem se díky nádherně vybarveným rybkám a úchvatným mořským rostlinám neustále mění. Ve vstupní hale si nelze nevšimnout terária. „Mořské akvárium jsme plánovali už během vzniku prvních stavebních výkresů. Je to neuvěřitelná relaxace, díváme se na něj častěji než na televizi. Terárium bylo nutností, protože se s námi stěhovala i krajta královská – miláček nejstarší dcery,“ říká Kateřina. →



SOUČÁSTI VELKÉHO PROSTORU v přízemí spojeného velkými okny se zahradou je obytný a relaxační kout. Pohodlnou koženou sedací soupravu si manželé vybrali ve studiu COLOSSEUM, zajímavé osvětlení je z Itálie. O květinové dekorace se postarala firma GREEN DECORE



ATRAKTIVNÍ TOALETA
v suterénu domu je určena
především návštěvníkům
společenské místnosti. Posuvné
dveře dodala firma SAPELI, sanitu
a nábytek z mědi a dřeva navrhl
architekt JAROSLAV ŠUSTA



Manželé mají pozitivní vztah k umění. Kromě „živých obrazů“ mají v interiéru své místo výrazné artefakty, ve vstupní části například obrazy Libora Lípy či velké stojací hodiny a sofa, jejichž autorem je architekt Jaroslav Šusta.

Zahrada, nebo park?

V obci je zámek, který se pyšní krásným parkem. František s Kateřinou si rovněž přáli mít pohádkově dokonalou zahradu. Oslovili firmu Zahradní a parková společnost, jež má letité zkušenosti s údržbou lázeňských parků. Rovná parcela o ploše necelých 1800m² byla výzvou pro zkušeného zahradního architekta Vladimíra Dufka. Po konzultacích (tentokrát především s majitelem) a vstupní studii připravil báječný mix stromů, keřů, travin a půdokryvných rostlin, který díky správné volbě tvořil kulisu už prvním rokem. Projekt, jehož součástí byly také vysypávané chodníčky a plochy, rozdělil do tří úrovní. →



NAHOŘE Koupelna v patře podle návrhu architekta LUBOŠE KOUŘIMA navazuje na ložnici rodičů a na venkovní terasu s vířivkou. Obklady, dlažba a sanita jsou od společnosti A-KERAMIKA

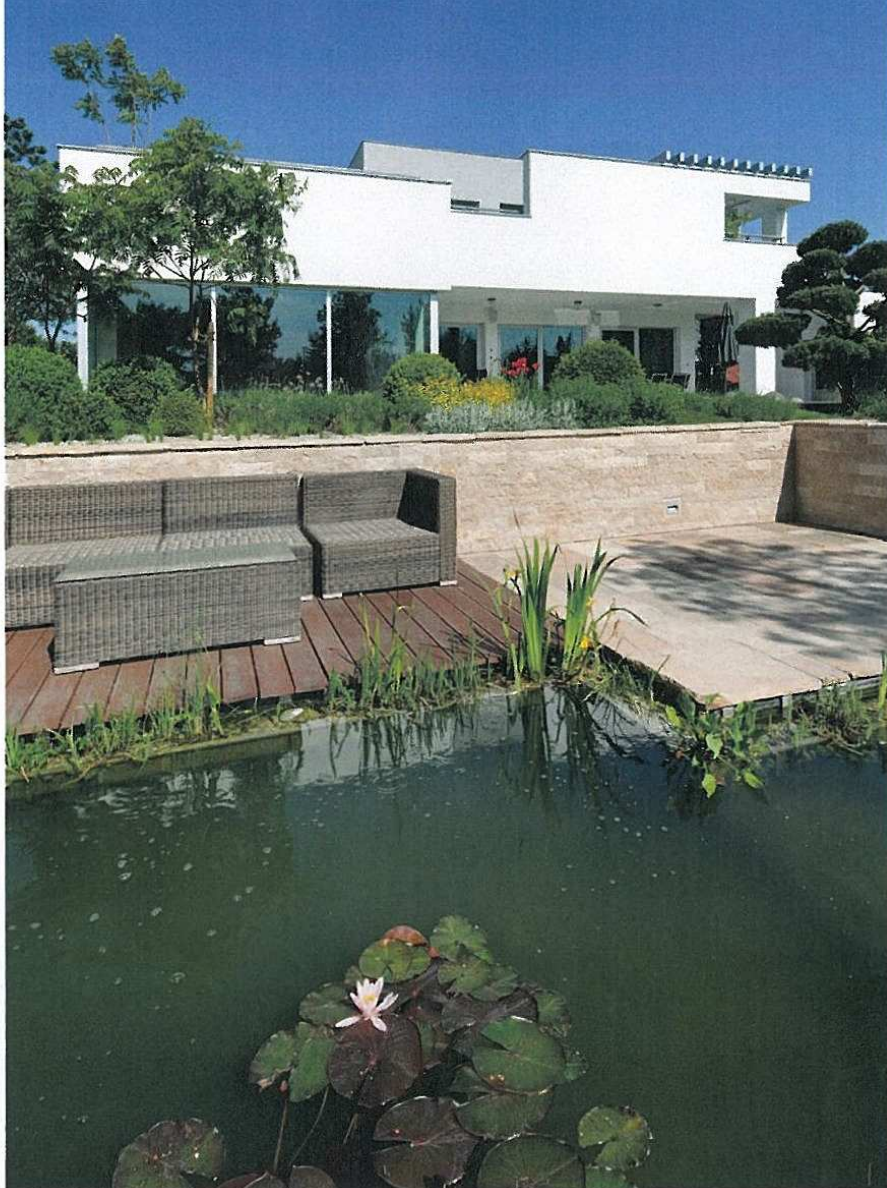
DOLE Horní terasa s pohodlnou vířivkou (USSPA) a designovým nábytkem (DONATE) je pro rodinu místem sloužícím k příjemné relaxaci

VPRAVO Dekorativní jezírko (VODNÍ KRÁLOVSTVÍ) je domovem japonských koi kaprů. Tuto část zahrady včetně opěrných zídek navrhl architekt PETR GRONWALDT, nábytek je od firmy DONATE

DOLE Pergola na horní terase odcloňuje okna do ložnice rodičů a pracovny. Na podlaze je opalovaná italská žula BEOLA GHAIDONATA s protiskluzným povrchem



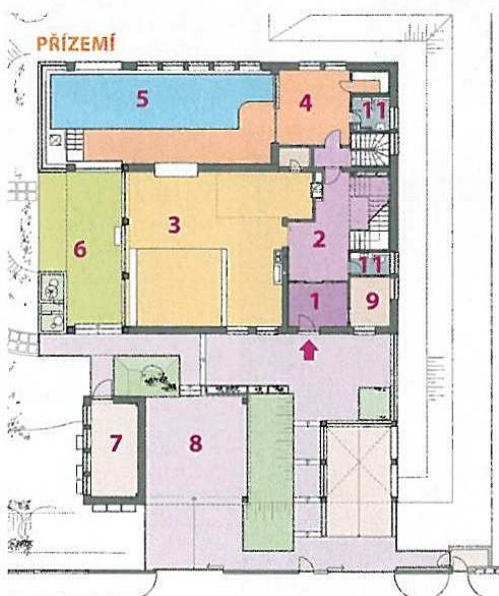
str. 158



půdorysy

- | | |
|----------------------------|-------------------|
| 1. zádveří | 8. garážové stání |
| 2. hala, galerie | 9. šatna |
| 3. obývací pokoj s kuchyní | 10. koupelna |
| 4. fitness, sauna | 11. WC |
| 5. bazén | 12. ložnice |
| 6. terasa | 13. pracovna |
| 7. sklad | 14. pokoj |

Vstupní je v japonském stylu s bonsajemi, obytná se vzrostlými borovicemi a další zeleň najdete na obytných terasách. Architekt Vladimír Dufek je přesvědčen, že v zahradě nemá chybět kámen ani voda. Umístil sem proto dva obří a spolu korespondující mramorové solitéry a jezírko s biologickým čištěním, lekníny a barevnými japonskými koi kapry. Ti se prý dají ochočit a v zemi svého původu symbolizují štěstí a úspěch. B



AUTOR ARCHITEKTONICKÉHO NÁVRHU DOMU

Ing. arch. Petr Gronwaldt
(API – projektová kancelář)
AUTOŘI INTERIÉRU Ing. arch. Luboš Kouřim, akad. arch. Jaroslav Šusta
HLAVNÍ DODAVATEL STAVBY
IM-Stav Praha

Druh stavby novostavba rodinného domu se dvěma nadzemními a jedním podzemním podlažím a pochozími terasami, obvodové zdivo z cihel POROTHERM 44 SI

Užitná plocha 680 m² + terasy 150 m²

Vytápění tepelné čerpadlo vzduch–voda, systém řízeného větrání se dvěma rekuperačními jednotkami, podlahové topení, o optimální mikroklima se stará vzduchotechnika