

ZNÁMÝ HUDEBNÍK  
MICHAL DAVID MÁ  
HARMONII NEJEN  
V POPISU PRÁCE,  
ALE I V KRVI.  
VĚM DOMĚ, KTERÝ  
ODINOU POSTAVILI  
V MALÉ OBCI ZA  
RAHOU, SE SNOUBÍ  
ŽNÍ TEMPERAMENT  
S NADHLEDEM  
A MOUDROSTÍ  
ENTÁLNÍ FILOSOFIE.



Pohled na vstupní část. Díky kompozici s ustupujícím horním podlažím a nízkými sedlovými a pultovými střechami dům příliš neční do okolí ani nedává najevo svou rozlehlost. Úprava předpolí naznačuje důraz na terénní úpravy a pečlivé zakomponování zahradních prvků

# D ů m

## s vyváženým temperamentem

**N**a počátku bylo přání vybudovat komfortní bydlení, které poskytne každému členovi rodiny dostatečné pohodlí i soukromí a propojí život v domě se zahradou. Dům měl být zároveň prostorný, aby umožnil relaxaci, společné setkávání s přáteli i pracovní návštěvy. Základní koncept se odvíjel od představy vily v jižním stylu, se slunnou terasou, bazénem, francouzskými okny, provedený v cihle, kamení, dřevě a dalších přírodních materiálech.

### Život v klasickém půdorysu

Parcela u frekventované silnice na okraji obce má přístup ze severní strany, což bylo pro výstavbu rodinného domu příznivé. Manželé Davidovi spolu s architektem Tomášem Janečkem dospěli ke konceptu, který „odstíní“ ruch ze sousední komunikace a orientoval všechny obytné místnosti do privátní klidové zóny. Dům o dispozice ve tvaru písmene u je tvořen funkčně a hmotově oddělenými

pavilony. V západním rohu parcely je při vstupu usazeno nahrávací studio s vlastním zázemím. Vstup do obytného domu je v západním křídle. Střed dispozice tvoří společná obytná část s velkou kuchyní a prostornou ústřední halou se zakřiveným schodištěm, která zastává funkci jídelny. Umožňuje také přímý výstup na krytou terasu. V levém „křídle“ se nachází domácí pracovna, technické zázemí a pokoj dcery s vlastním příslušenstvím. Přes halu-jídelnu se vchází do společenské části s obývacím pokojem, na nějž navazuje „pánský klub“ s barem, kulečnickem a krbem. Následuje velká relaxační místnost, vybavená whirlpoolem, saunou, sprchou a dalšími zábraky wellness. Ložnice s příslušenstvím se nacházejí v patře, v suterénu byla umístěna garáž a technické zázemí domu.

Již od vstupu je patrný koncept volně plynoucího prostoru, jednotlivé hlavní obytné části na sebe plynule navazují v přímých liniích. Lze je navzájem oddělit prosklenými dveřmi či posuvnými stěnami. Ložnice jsou naopak





interiéru téměř celému si Michal David ekologický nábytek z masivního dřeva ze studia Designum. V obývacím pokoji chází obývací sestava z jasanového dřeva a ergonomická pohovka s měkkými polštáři. Na celém přízemím je položena italská velkoformátová keramická dlažba pískového tónu, sladěná s kamennými prvky a dřevěnými pásy na stropě. Z haly stoupá křivka dřevěného schodiště do patra, dubové schodiště a zábradlí je mořeno olejem. V přízemí je rovněž umístěn jeden z odstupňovaných místností vybavení. Nábytek je od firmy Philosophy (výrobce z masivního dřeva), stůl lze rozložit na rozměr 290 x 100 cm

situovány a uzavřeny tak, aby byla dodržena maximální míra soukromí. Každá obytná místnost v přízemí má přímý výstup do vnitřního atria s velkou krytou terasou a bazénem, obklopeného ze tří stran samotným domem. Zde vznikl slunný chráněný mikrosvět, který nemá daleko do atmosféry jižanského sídla.

Kořeny konceptu domu, založeného na pravoúhlých liniích, logické návaznosti, soustředění dovnitř, symetrii a gradaci, sahají hluboko do dějin architektury, až do období antiky. Zdá se, že tyto principy přesáhnou i do dalšího tisíciletí, protože zůstávají stále funkční.

#### Jednota v rozmanitosti

„Michal David přistupoval k naší spolupráci s bohatou vlastní vizí, velkou vstřícností a nadhledem,“ říká architekt Luboš Kouřim, autor návrhu interiéru. Výběr materiálů, struktur a barev se odvíjel od základního požadavku, aby dům uvnitř vyzníval teple,

využíval moderní vybavení i tradiční prvky a jednotlivé části domu spolu navzájem souzněly. Zvolené základní materiály a barvy se prolínají z jedné části domu do druhé a doplňovány o další prvky a styly vytvářejí harmonický celek. Najdeme tu sofistikovanou moderní kuchyň, kamenné prvky a světlá keramická dlažba odkazující na Středomoří, červené nátěry stěn ve spojení s dýhou v odstínu wengé přinášejí jemný nádech Orientu, bar s kulečnicí evokují atmosféru staroanglického klubu. Jednotlivé místnosti zdobí vkusné dekorace a suvenýry z cest. Společným jmenovatelem tohoto kosmopolitního světa je lehce zemité přírodní ráz, tlumená barevnost a smysl pro uměleckou hodnotu. „Architekt vytvořil základní kostru, kterou rodina vkusně doplnila dekoracemi a dotvořila dalšími prvky tak, že vzniklo útulné prostředí s vyhraněným osobním charakterem, ze stavby se stal domov,“ uzavírá Luboš Kouřim.



3 | Dceři se zalíbila neobarokní hravost, její koupelna provedená v dýze wengé souzní s celkovým vyzněním domu

4 | Na pomezí obývacího pokoje a pánského klubu s kulečnicí stojí krbové těleso s oboustrannou vložkou. Vysoký kvádr protíná podhledová deska s integrovanými zářivkami a bodovými světly, která vytvářejí variabilní světelné scény

5 | Krytá terasa u bazénu je zařízena jako venkovní obytná místnost



riérové dveře  
raného skla  
álním výtvarným  
m byly vyrobeny  
zku podle návrhu  
kta Kouřima

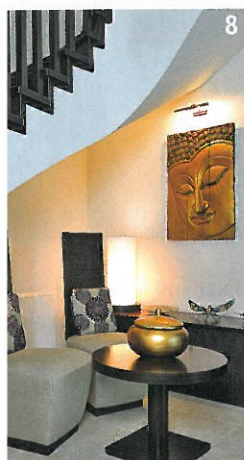
elkorysé kuchyně  
i studio Colosseum linku  
: Kora, tmavá dubová  
egantně kontrastuje  
y ve vysokém lesku  
ovými vestavnými  
iříči Miele



6



7



8

d schodištěm vzniklo  
jídelny příjemné intimní  
tí

nský klub se nese  
ickém anglickém stylu,  
už patří ořechové dřevo,  
ná svítidla, tmavá kůže.  
isedních částí domu sem  
rá světlá dlažba, kamenný  
d a vínově natřená stěna

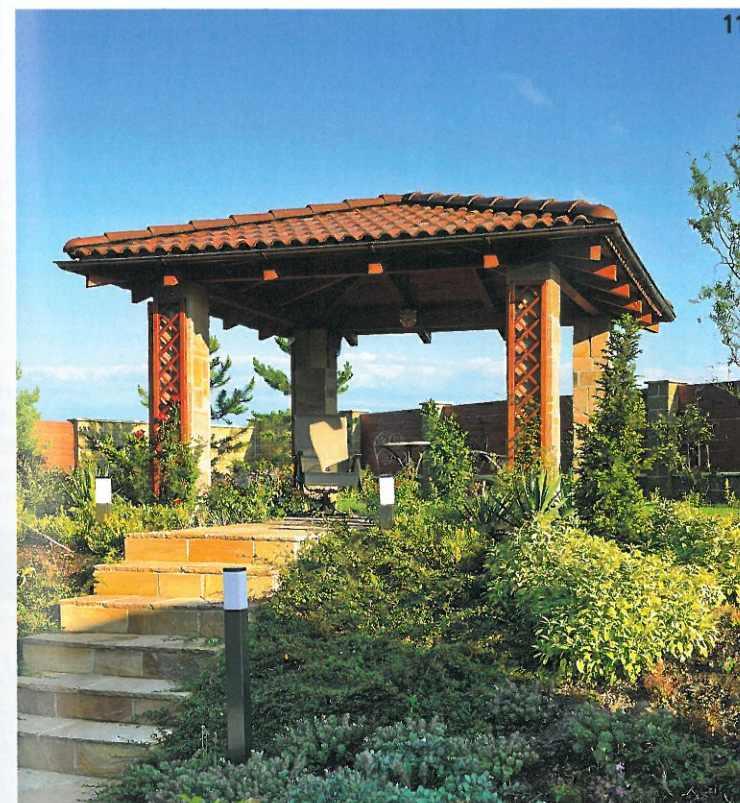
1 | Atrium s bazénem  
ází v mírně svažitou  
du s altánem



9



10



11



## 4 otázky pro Michala Davida

**Z čeho vycházela inspirace při stavbě Vašeho domu?  
Z hudby, cestování, z vašeho osobního založení?**

Vzhledem k tomu, že s rodinou hodně cestujeme, nabrali jsme tak spoustu zkušeností jak z hotelových resortů, tak i z architektury různých lokalit, které jsme navštívili. Chtěli jsme kosmopolitní bydlení, kde se budeme cítit dobře a hlavně jsme chtěli prostor. Nejvíc tihneme k Toskánsku, proto jsme zvolili typ domu bungalovu či haciendy.

**Projekt domu jste svěřil odborníkům, ale sám jste se na něm velkou měrou podílel. Které prvky vzešly z vašich vlastních nápadů?**

My jsme v podstatě řešili vše společně s odborníky tak, že jsme jim nastínili svoji představu a oni nám pak nabídli své řešení v podobě vizualizací. Doladili jsme pak jen detaily a barvy.

**Co vás vedlo k výběru ekologického nábytku?**

Máme rádi přírodní materiály, dřevo, ratan apod. Netihneme k funkcionalistické architektuře, kde dominuje sklo, kámen a další „studené“ materiály.

**Splnil dům vaše očekávání? Přinesl také něco nového, co vás naopak překvapilo?**

V každém případě se podařilo postavit dům přesně podle našich představ, kde se cítíme skvěle. Těší mne, že kdo k nám přijde, má stejný pocit pohody a harmonie. To se určitě povedlo.



**NÁŠ  
TIP**

Chystáte se pořídit si vlastní dům?  
Vyberte si v **KATALOGU RODINNÝCH DOMŮ**  
na [www.dumabyt.cz](http://www.dumabyt.cz)



## AUTOR STAVBY

ING. ARCH. TOMÁŠ JANEČEK (1977)

Autorizovaný architekt, působí v ateliéru Nikodem a partner.

## AUTOR INTERIÉRU

ING. ARCH. LUBOŠ KOUŘIM (1964)

Autorizovaný architekt, absolvent fakulty architektury ČVUT Praha. Věnuje se navrhování interiérů, obytných a občanských staveb, urbanistické činnosti.

## KONTAKT

### ■ Nikodem a partner

Ing. arch. Tomáš Janeček  
Staropramenná 3117/17, Praha 5  
tel.: 728 213 465, www.nikodem.cz

### ■ Architekt, s. r. o.

Ing. arch. Luboš Kouřim  
Studentská 52, Plzeň, tel.: 736 606 730  
www.architekt.sro.cz

### ■ Studio Colosseum

5. května 59, Praha 4, tel.: 777 333 327, www.nabytek.it

## Slovo autora

„Na spolupráci s Michalem velmi rád vzpomínám. Dokázal jasně formulovat svoje představy a současně byl vstřícný i k našim různým korekcím, námětům a nápadům. Důsledkem toho byla skutečně přátelská a tvůrčí atmosféra, která provázela celý proces výstavby od návrhů až po realizaci,“ říká architekt Luboš Kouřim.



## TECHNICKÉ ÚDAJE

**Zastavěná plocha:** 640 m<sup>2</sup> (včetně nahrávacího studia 64 m<sup>2</sup>)

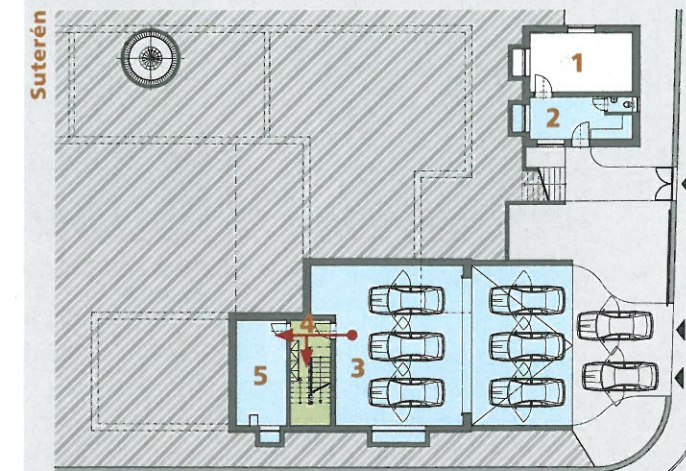
**Užitná plocha:** 570 m<sup>2</sup> + 36 m<sup>2</sup> studio

**Konstrukce:** betonové základové pásy, zdicí systém POROTHERM, železobetonové schodiště obložené dřevem, dřevěný krov

**Výplně otvorů:** dřevěná okna s izolačními dvojskly, vnitřní dveře dýhované do obložkových zárubní a atypické prosklené (vše zakázková výroba)

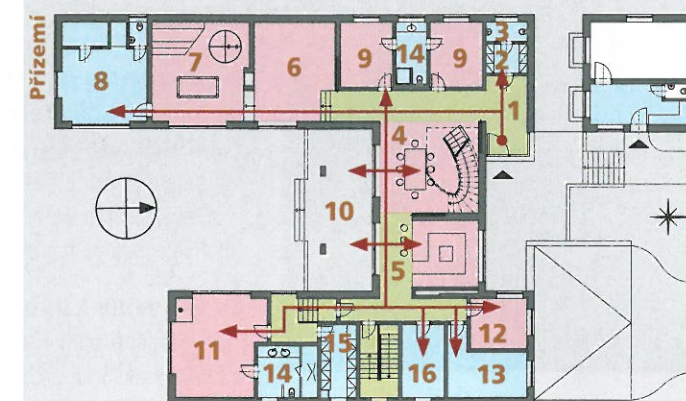
**Vytápění:** ústřední, podlahové + radiátory, bylo instalováno tepelné čerpadlo systém země/voda pro vytápění a ohřev vody, některé místnosti v domě jsou klimatizovány

## PŮDORYSY



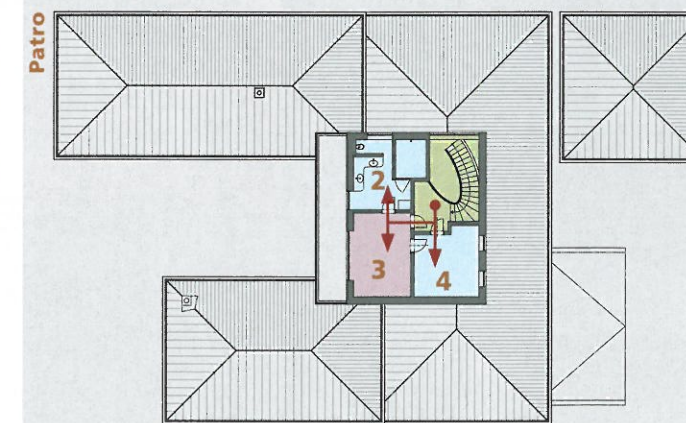
### Suterén

- 1 vstup do studia + zázemí
- 2 nahrávací studio
- 3 garáž
- 4 schodiště
- 5 technická místnost



### Přízemí

- 1 vstup
- 2 šatna
- 3 WC
- 4 hala, jídelna
- 5 kuchyň
- 6,7 hostinský pokoj
- 8 koupelna + WC
- 9 obývací pokoj
- 10 pánský klub, kulečnick
- 11 wellness
- 12 kancelář
- 13 pracovna
- 14 sklad
- 15 hala
- 16 šatna
- 17 pokoj dcery
- 18 koupelna
- 19 terasa



### Patro

- 1 hala
- 2 koupelna + WC
- 3 ložnice
- 4 šatna

obytné prostory    zázemí    komunikace



Potřebujete více informací? Zeptejte se autorky na adrese [jitka.palkova@bmczech.cz](mailto:jitka.palkova@bmczech.cz)